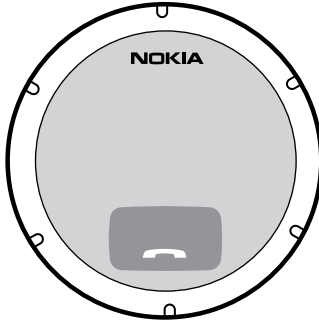


دليل المستخدم لمكبر الصوت Nokia من HF-310



9213540

Issue 1 AR

إعلان المطابقة

بموجب هذه الوثيقة، تعلن شركة NOKIA CORPORATION أن المنتج HF-310 متوافق مع متطلبات توجيه المجلس الأوروبي 1999/5/EC الأساسية وشروطه الأخرى المتعلقة بالمنتج. يتوافق المنتج مع الحدود المعينة في توجيهات (2004/104/EC المعدل للتوجيه 72/245/EEC)، الملحق 1، الفقرات 6-1 و 7-1 و 8-1 و 9-1. يمكن العثور على نسخة من إعلان المطابقة على الموقع http://www.nokia.com/phones/declaration_of_conformity.

CE 0560

حقوق النشر والطبع © 2009 Nokia. جميع الحقوق محفوظة.

Nokia وNokia Connecting People وشعار Nokia Original Accessories هي علامات تجارية أو علامات تجارية مسجلة لشركة Nokia Corporation. تعد Nokia tune علامة صوتية خاصة بشركة Nokia Corporation. كما أن أسماء المنتجات والشركات الأخرى الوارد ذكرها في هذا الدليل قد تكون علامات تجارية أو أسماء تجارية للشركات المالكة لها.

يحظر إعادة نسخ أو نقل أو توزيع أو تخزين جزء من أو كل محتويات هذه الوثيقة بأي شكل من الأشكال دون إذن خطي مسبق من Nokia.

Bluetooth is a registered trademark of Bluetooth SIG, Inc.

تتبع Nokia سياسة تطوير مستمرة، وحتفظ Nokia بالحق في إجراء تغييرات وإدخال تحسينات على أي من منتجاتها المبينة في هذه الوثيقة دون إشعار سابق.

إلى الحد الأقصى الذي تسمح به القوانين المعمول بها، لا تعد NOKIA بأي حال من الأحوال أو أي من مرخصيها مسؤولة عن أي فقدان للبيانات أو الدخل أو أي أضرار خاصة أو عرضية أو تبعية أو غير مباشرة مهما كان سبب تلك الأضرار أو الخسارة.

يتم تقديم محتويات هذه الوثيقة "بحالتها الراهنة"، وباستثناء ما يقتضيه القانون الساري المفعول فإنه لن تقدم ضمانات من أي نوع، سواء كانت صريحة أو ضمنية، بما في ذلك على سبيل المثال لا الحصر، الضمانات الضمنية للرجوع والصلاحية لغرض معين، فيما يتعلق بدقة أو مفعولية أو محتويات هذه الوثيقة. تحتفظ NOKIA بالحق في تعديل هذه الوثيقة أو سحبها في أي وقت دون إشعار مسبق.

يختلف توفر منتجات معينة باختلاف المنطقة. برجاء الرجوع لوكيل Nokia لمزيد من التفاصيل.

ضوابط التصدير

قد يحتوي هذا الجهاز على سلع أو تقنيات أو برامج تخضع لقوانين وتنظيمات التصدير من الولايات المتحدة أو البلدان الأخرى. يمنع إجراء أي تحويل يتعارض مع القانون.

9213540/Issue 1 AR

المحتويات

التركيب بالزجاج الأمامي للسيارة.....	١١	لسلامتك.....	٤
التركيب بلوحة قيادة السيارة.....	١٢	١. مقدمة.....	٥
٤. الاستخدام الأساسي.....	١٤	٥. تقنية Bluetooth اللاسلكية.....	٥
إجراء مكالمة أو إنهاؤها.....	١٤	٢. تبدأ.....	٦
الرد على مكالمة أو رفضها.....	١٤	٦. شحن البطارية.....	٦
ضبط مستوى الصوت.....	١٤	٧. تشغيل مكبر الصوت أو إيقاف تشغيله.....	٧
تحويل مكالمة إلى الجهاز المتصل.....	١٤	٧. تشغيل مكبر الصوت.....	٧
مسح الإعدادات أو إعادة ضبطها.....	١٥	٧. إيقاف التشغيل.....	٧
استكشاف الأخطاء وإصلاحها.....	١٥	٨. إقران مكبر الصوت وتوصيله بجهاز آخر.....	٨
٥. معلومات البطارية وجهاز الشحن...١٦		٨. فصل مكبر الصوت.....	٨
العناية والصيانة.....	١٧	٩. توصيل مكبر الصوت يدويًا.....	٩
معلومات السلامة الإضافية.....	١٨	٣. التركيب بالسيارة.....	١٠
		١٠. تعليمات عامة خاصة بالسلامة.....	١٠
		١٠. التركيب بحاجب الشمس.....	١٠

لسلامتك

اقرأ هذه الإرشادات البسيطة. إن عدم الالتزام بالتعليمات قد يكون خطرًا وربما مخالفًا للقانون. توجد معلومات إضافية مفصلة في دليل المستخدم الكامل.

السلامة على الطريق أولاً

يجب الالتزام بكافة القوانين المحلية. لا تستخدم الهاتف يدويًا أثناء قيادة السيارة. تذكر أن السلامة على الطريق تأتي أولاً.



التشويش

تتعرض كافة الهواتف المحمولة للتشويش مما قد يؤثر على أداؤها.



١. مقدمة

باستخدام مكبر الصوت HF-310 من Nokia. يمكنك إجراء المكالمات واستلامها باستخدام خاصية التحدث الحر.

يُمكن توصيل مكبر الصوت بجهاز محمول متوافق يدعم تقنية Bluetooth اللاسلكية.

اقرأ دليل المستخدم هذا بعناية قبل استخدام مكبر الصوت. أيضًا، قم بقراءة دليل مستخدم الجهاز الذي تقوم بتوصيله بمكبر الصوت. للحصول على أحدث إصدار من دليل المستخدم والمعلومات الإضافية الخاصة بمنتج Nokia الخاص بك، انظر برجاء مراجعة موقع الويب www.nokia.com/support أو موقع Nokia المحلي على الويب.

قد يحتوي المنتج على أجزاء صغيرة. لذا احفظها بعيدًا عن متناول الأطفال. لا يحتوي السطح أو هذا الهاتف على النيكل في الألواح. يحتوي سطح الهاتف على مادة الصلب الذي لا يصدأ.

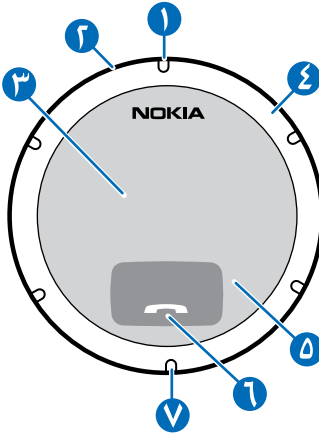
■ تقنية Bluetooth اللاسلكية

في اتصال Bluetooth، يجب أن يكون الجهاز المحمول ومكبر الصوت في نطاق ١٠ أمتار (٣٣ قدمًا) من بعضهما البعض. قد تكون الاتصالات عرضة للتداخل من قبل الأجهزة الإلكترونية الأخرى.

مكبر الصوت متوافق مع مواصفات Bluetooth 2.1، التي تدعم وضع Hands-Free Profile (HFP) 1.5. للتأكد من توافق جهازك مع الأجهزة الأخرى يرجى مراجعة الشركات المنتجة لهذه الأجهزة.

٢. لتبدأ

يشتمل مكبر الصوت على الأجزاء التالية:



١. مفتاح التشغيل

٢. الميكروفون

٣. السماعة

٤. بكرة مستوى الصوت

٥. المؤشر الضوئي

٦. مفتاح الرد/الإنهاء

٧. منفذ توصيل الشاحن

قبل إمكانية بدء استخدام

مكبر الصوت، يجب شحن البطارية

وإقران مكبر الصوت مع جهاز متوافق.

بعض أجزاء مكبر الصوت مغطاة، قد يجذب

مكبر الصوت المعادن. لا تضع بطاقات الائتمان

أو وسائط التخزين المغطاة الأخرى قرب

مكبر الصوت لأن المعلومات المخزنة عليها قد ترمى.

■ شحن البطارية

قبل شحن البطارية، برجاء قراءة قسم "معلومات البطارية وجهاز الشحن"،
صفحة ١٦ بعناية.

تحذير: استخدم فقط شواحن معتمدة من Nokia معدة خصيصاً للاستخدام

مع هذا الطراز الخاص. إن استعمال أنواع أخرى قد يبطل أي موافقة أو ضمان

يخص الهاتف، وقد يكون خطراً.

لفصل التيار عن أي ملحق، اسحب القابض (الفيشة) وليس السلك.

١. قم بتوصيل كابل الشاحن بمنفذ توصيل الشاحن.

٢. صل الشاحن بمصدر الطاقة. على سبيل المثال، صل الشاحن DC-4 بمقبس

ولاعة السجائر الموجود بالسيارة أو الشاحن AC-5 بمقبس الحائط. يتم عرض

المؤشر الضوئي الأحمر أثناء الشحن. قد يستغرق شحن البطارية بالكامل

مدة تصل إلى ساعتين و ١٠ دقائق.

إذا كنت تستخدم شاحنًا موصولاً بمقبس ولاعة السجائر. فيجب التزويد بالطاقة من بطارية سيارة بقوة ١٢ فولت. تأكد أن الشاحن تم إدخاله بطريقة صحيحة في مقبس ولاعة السجائر وأنه لا يتداخل مع عملية التشغيل العادية للسيارة.

وفي بعض طرز السيارات. يتم تشغيل مقبس ولاعة السجائر بواسطة بطارية السيارة حتى مع إخراج مفتاح الإشعال من السيارة. وفي هذه الحالات قد يتم تفريغ شحن بطارية السيارة حتى في حالة عدم استخدام مكبر الصوت. لمزيد من المعلومات. اتصل بمصنع السيارة.

٣. عند اكتمال شحن البطارية. يصدر صوت عن مكبر الصوت. افصل الشاحن من مكبر الصوت ثم من مصدر الطاقة.

تحتوي البطارية كاملة الشحن على طاقة تكفي لتشغيل مكبر الصوت مدة تصل إلى ٣٠ ساعة تحدث أو حتى ٤٠ يومًا في وضع الاستعداد. وعند انخفاض شحن البطارية. يومض مؤشر الضوء الأحمر ببطء. ويصدر صوت عن مكبر الصوت كل ٥ دقائق. أعد شحن البطارية.

■ تشغيل مكبر الصوت أو إيقاف تشغيله

تشغيل مكبر الصوت

لتشغيل مكبر الصوت. اضغط على مفتاح التشغيل. يقوم مكبر الصوت بتشغيل تسلسل أصوات تصاعدي. ويومض مؤشر الضوء الأخضر مرة واحدة. يحاول مكبر الصوت الاتصال بالجهاز الذي كان متصلًا به مؤخرًا. عندما يكون مكبر الصوت متصلًا بجهازك وهو جاهز للاستخدام. سيومض المؤشر الضوئي الأخضر ببطء.

إيقاف التشغيل

لإيقاف تشغيل مكبر الصوت. اضغط مع الاستمرار على مفتاح التشغيل لمدة ثانيتين. يقوم مكبر الصوت بتشغيل تسلسل أصوات تنازلي. ويومض مؤشر الضوء الأحمر مرة واحدة. إذا لم يتم توصيل مكبر الصوت بأحد الأجهزة خلال ٣٠ دقيقة. فسيتوقف عن التشغيل تلقائيًا.

■ إقران مكبر الصوت وتوصيله بجهاز آخر

١. تأكد من إيقاف تشغيل مكبر الصوت وتشغيل جهازك المحمول.
٢. إذا لم يتم إقران مكبر الصوت مع جهاز من قبل، فقم بتشغيل مكبر الصوت. يدخل مكبر الصوت وضع الاقتران، وبضوء مؤشر الضوء الأخضر بسرعة. إذا قمت بإقران مكبر الصوت من قبل بجهاز آخر، فقم بإيقاف تشغيل الجهاز وتشغيل مكبر الصوت.
٣. خلال ٥ دقائق تقريباً، قم بتنشيط خاصية Bluetooth في الجهاز المحمول، ثم اضبط الجهاز على البحث عن أجهزة Bluetooth. لمزيد من التفاصيل، انظر دليل المستخدم الخاص بجهازك.
٤. من جهازك، اختر مكبر الصوت (Nokia HF-310) من قائمة الأجهزة التي تم العثور عليها.
٥. أدخل رمز مرور Bluetooth وهو 0000 لإقران مكبر الصوت وتوصيله بجهازك. في بعض الأجهزة، قد يكون من الضروري إجراء الاتصال بشكل منفصل بعد الإقران.

في حالة نجاح الاقتران، يتم عرض مكبر الصوت في قائمة أجهزة Bluetooth المقترنة حالياً بجهازك المحمول.

عندما يكون مكبر الصوت متصلاً بجهازك وهو جاهز للاستخدام، سيومض المؤشر الضوئي الأخضر ببطء.

يمكنك إقران مكبر الصوت بما يصل إلى أربعة أجهزة، ولكن يمكن توصيله بجهاز واحد فقط في كل مرة.

فصل مكبر الصوت

لفصل مكبر الصوت من جهازك المحمول، قم بأحد الإجراءات التالية:

- إيقاف تشغيل مكبر الصوت.
 - فصل مكبر الصوت في قائمة Bluetooth بجهازك.
 - نقل مكبر الصوت لمسافة تزيد عن ١٠ أمتار (٣٣ قدمًا) بعيداً عن الجهاز.
- لا يلزم إلغاء الاقتران بمكبر الصوت لفصله.

توصيل مكبر الصوت يدوياً

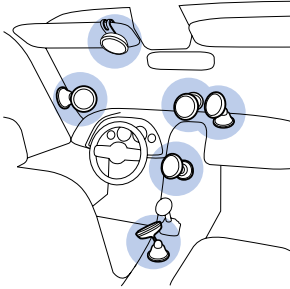
عند تشغيل مكبر الصوت، يحاول الاتصال بالجهاز الذي تم اتصاله به آخر مرة. لتوصيل مكبر الصوت يدوياً بالجهاز الذي تم استخدامه آخر مرة (بعد فقد الاتصال مثلاً)، تأكد أن الجهاز قيد التشغيل، ثم اضغط مع الاستمرار على مفتاح الرد/الإلغاء لمدة ثانيتين تقريباً. أو بدلاً من ذلك، قم بإيقاف تشغيل مكبر الصوت ثم إعادة تشغيله. لتوصيل مكبر الصوت بجهاز آخر مقترن، قم بإجراء الاتصال من قائمة Bluetooth الخاصة بالجهاز.

يمكنك ضبط جهازك المحمول: بحيث يمكن لمكبر الصوت الاتصال به تلقائياً. ولتنشيط هذه الخاصية في أحد أجهزة Nokia، قم بتغيير إعدادات الجهاز المقترن في قائمة Bluetooth.

٣. التركيب بالسيارة

يمكنك تثبيت مكبر الصوت بحاجب الشمس أو الزجاج الأمامي للسيارة أو لوحة قيادة السيارة.

■ تعليمات عامة خاصة بالسلامة



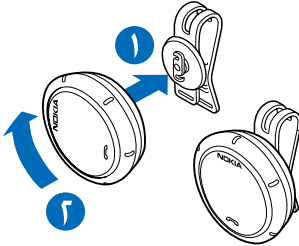
يعرض الشكل أماكن التركيب الممكنة. عند تركيب مكبر الصوت بالسيارة، تأكد أنه لا يتداخل مع الأجهزة المستخدمة في تشغيل السيارة أو يعيقها (على سبيل المثال، الوسائد الهوائية) أو يعيق مجال الرؤية أثناء القيادة.

تأكد من عدم إعاقة أو تعطل فتحة الوسائد الهوائية بأي حال. قم بتشغيل مكبر الصوت عندما يكون ذلك آمناً تحت كافة ظروف القيادة.

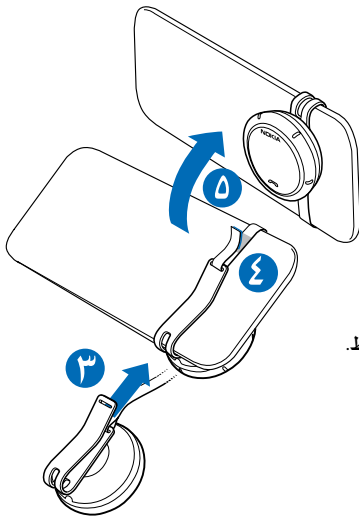
لاستخدام مكبر الصوت عند تركيبه في حاجب الشمس، تأكد أن حاجب الشمس متجهًا لأعلى تجاه سقف السيارة. لا تقم بضبط جهاز التركيب أثناء القيادة.

■ التركيب بحاجب الشمس

يمكنك تركيب مكبر الصوت في حاجب الشمس باستخدام المشبك المرفق.



1. لتركيب مكبر الصوت بالمشبك، أدخل الماسكة الخاصة بالمشبك في الفتحة الموجودة بالجزء الخلفي لمكبر الصوت (١). قم بتدوير مكبر الصوت باتجاه عقارب الساعة، حتى يتم قفله في مكانه (٢). (الفك مكبر الصوت، أدره عكس اتجاه عقارب الساعة).



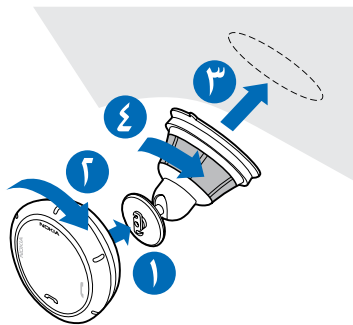
٢. قم بإدراج المشبك حول حاجب الشمس من جانب السائق أو الراكب (٣). ثم قم بلف الرباط المرفق مع المشبك حول حاجب الشمس من الخلف.

٣. أدخل الرباط في الفتحة الموجودة بالمشبك (٤). اربط الرباط بإحكام لضمان عدم تحرك مكبر الصوت من مكانه. واضغط بإحكام على الخطاف في طرف الحلقة الخاصة بالرباط عكس جهة المقبض الموجود بالرباط.

٤. قم بثني حاجب الشمس لأعلى باتجاه سقف السيارة (٥).

■ التركيب بالزجاج الأمامي للسيارة

يمكنك تركيب مكبر الصوت بالزجاج الأمامي للسيارة باستخدام جهاز التركيب المزود.



١. أدخل الماسكة الخاصة بجهاز التركيب في الفتحة الموجودة على الجزء الخلفي لمكبر الصوت (١). قم بتدوير مكبر الصوت باتجاه عقارب الساعة، حتى يتم قفله في مكانه (٢).

٢. حدد سطح تركيب آمنًا على زجاج السيارة الأمامي، وامسح السطح جيدًا بمساحة الزجاج ومنشفة نظيفة.

وإذا كانت درجة الحرارة المحيطة أقل من ١٥+ درجة مئوية (٦٠

فهرنهايت)، فقم بتدفئة السطح وقدم الامتنصاص بعناية باستخدام مجفف شعر، لضمان التصاق مكبر الصوت بالزجاج بإحكام، وتأكد من عدم تسخين الزجاج الأمامي بشكل مبالغ فيه، حتى لا يتلف.

٣. اضغط على قذح الامتصاص الخاص بجهاز التركيب تجاه الزجاج الأمامي للسيارة (٣)، وأدر جهاز التركيب باتجاه عقارب الساعة (٤) لإحداث فراغ بين قذح الشفط والزجاج الأمامي للسيارة. تأكد أن قذح الامتصاص مثبت بإحكام.

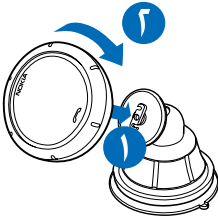
٤. أدر مكبر الصوت إلى الموضع المطلوب.
لفك مكبر الصوت من جهاز التركيب. أدره عكس اتجاه عقارب الساعة.
ولفك قذح الامتصاص من الزجاج الأمامي للسيارة. أدر جهاز التركيب عكس اتجاه عقارب الساعة، واسحب الرباط الموجود على حافة قذح الشفط.

■ التركيب بلوحة قيادة السيارة

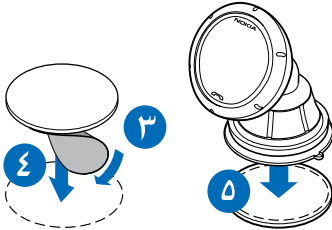
يمكنك تركيب مكبر الصوت بلوحة القيادة باستخدام جهاز التركيب والوسادة اللاصقة المزودين.

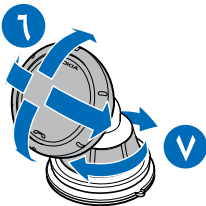
١. تأكد أن السطح الذي سيتم تركيب الوسادة اللاصقة به على لوحة القيادة مستوٍ وجاف وخالٍ من الأوساخ والأثرية

٢. أدخل الماسكة الخاصة بجهاز التركيب في الفتحة الموجودة على الجزء الخلفي لمكبر الصوت (١).
قم بتدوير مكبر الصوت باتجاه عقارب الساعة، حتى يتم قفله في مكانه (٢)..



٣. قم برفع الغلاف الواقي من الجانب اللاصق للوسادة (٣)، واضغط على الوسادة جهة لوحة القيادة (٤):
لتثبيتها بإحكام في مكانها.
عند نزع الغلاف الواقي من الوسادة، لا تلمس الجانب اللاصق.





٤. قم بفتح الغلاف الواقي من الجانب الآخر للوسادة.
واضغط على قذح الامتصاص الموجود على جهاز
التركيب جهة الوسادة (٥).

٥. أدر مكبر الصوت إلى الموضع المطلوب (٦).

٦. أدر جهاز التركيب باتجاه عقارب الساعة لإحداث
فراغ (٧). تأكد أن قذح الامتصاص مثبت بإحكام.

للفك مكبر الصوت من جهاز التركيب. أدره عكس اتجاه
عقارب الساعة.

وللفك جهاز التركيب من لوحة القيادة. أدر جهاز التركيب عكس اتجاه عقارب
الساعة. واسحب الرباط الموجود على حافة قذح الامتصاص.

٤. الاستخدام الأساسي

■ إجراء مكالمة أو إنهاؤها

لإجراء مكالمة من جهازك المحمول المتصل بمكبر الصوت، استخدم الجهاز بالطريقة العادية. حدث باتجاه مكبر الصوت. للحصول على أفضل أداء، تأكد من عدم وجود أية عوائق أمام الميكروفون وأن الميكروفون أمامك.

لإعادة الاتصال بآخر رقم تم الاتصال به (إذا كان الجهاز يدعم هذه الخاصية مع مكبر الصوت)، اضغط على مفتاح الرد/الإنهاء مرتين. في حالة عدم وجود مكالمة جارية. لتنشيط الاتصال الصوتي (إذا كان جهازك يدعم هذه الخاصية مع مكبر الصوت)، اضغط مع الاستمرار على مفتاح الرد/الإنهاء لمدة ثانيتين تقريبًا. في حالة عدم وجود مكالمة جارية، تابع الاتصال وفقًا لما يوضحه دليل مستخدم الجهاز. لإنهاء مكالمة أو إلغاء محاولة اتصال، اضغط على مفتاح الرد/الإنهاء.

■ الرد على مكالمة أو رفضها

عند استلام مكالمة، تسمع نغمة رنين عبر مكبر الصوت ويومض مؤشر الضوء الأخضر بسرعة.

للرد على المكالمة، اضغط على مفتاح الرد/الإنهاء. لرفض المكالمة، اضغط على مفتاح الرد/الإنهاء مرتين.

■ ضبط مستوى الصوت

لضبط مستوى صوت مكبر الصوت أثناء المكالمة، أدر بكرة مستوى الصوت لليمين. وخفض مستوى الصوت، أدر البكرة لليسار.

تخدير: لا تمسك الهاتف بالقرب من أذنك عند استخدام مكبر الصوت لأن الصوت قد يكون مرتفعًا للغاية.



■ تحويل مكالمة إلى الجهاز المتصل

لتحويل المكالمة من مكبر الصوت إلى الجهاز المتصل، قم بإيقاف تشغيل مكبر الصوت أو اضغط مع الاستمرار على مفتاح الرد/الإنهاء لمدة ثانيتين تقريبًا.

لتحويل المكالمة مرة أخرى إلى مكبر الصوت، قم بتشغيل مكبر الصوت (إذا لم يكن كذلك)، أو اضغط مع الاستمرار على مفتاح الرد/الإنهاء لمدة ثانيتين تقريبًا.

■ مسح الإعدادات أو إعادة ضبطها

لمسح إعدادات الاقتران من مكبر الصوت، اضغط مع الاستمرار على مفتاح التشغيل ومفتاح الرد/الإنهاء (المدة تصل إلى ٤ ثوان) حتى يبدأ تباديل وميض المؤشرين الضوئيين الأحمر والأخضر. بعد مسح الإعدادات، يدخل مكبر الصوت في وضع الاقتران.

لإعادة ضبط مكبر الصوت إذا توقف عن العمل رغم شحنه، قم بتوصيل مكبر الصوت بشاحن أثناء الضغط مع الاستمرار على مفتاح الرد/الإنهاء.

■ استكشاف الأخطاء وإصلاحها

في حالة تعذر توصيل مكبر الصوت بجهازك المتوافق، قم بالآتي:

- التأكد من شحن مكبر الصوت، وأنه في وضع التشغيل، وأنه مقترن بجهازك.
- التأكد من أن خاصية Bluetooth نشطة بالجهاز.
- التأكد من وجود مكبر الصوت في مدى ١٠ أمتار (٣٣ قدمًا) من جهازك، وعدم وجود أجهزة إلكترونية أخرى بين مكبر الصوت والجهاز.

٥. معلومات البطارية وجهاز الشحن

هذا الجهاز مزود ببطارية داخلية لا يمكن إزالتها ويمكن شحنها. لا تحاول إخراج البطارية من الجهاز؛ حيث إن ذلك قد يؤدي إلى تلف الجهاز. هذا الجهاز مخصص للاستخدام عند إمداده بالطاقة من أجهزة الشحن التالية: AC-3، وAC-4، وAC-5، وDC-4. قد يختلف رقم طراز جهاز الشحن تبعاً لنوع القابس. يتم تحديد بدائل القابس بواسطة أي ما يلي: E، أو EB، أو X، أو AR، أو U، أو A، أو C، أو UB. يمكن شحن البطارية وتفريغها مئات المرات، ولكنها ستستهلك في نهاية الأمر. قم بإعادة شحن البطارية فقط باستخدام الشواحن المعتمدة من قبل شركة Nokia والتي تم تصميمها كي تلائم هذا الجهاز. قد يؤدي استخدام نوع جهاز شحن غير معتمد إلى حدوث حريق أو انفجار أو تسرب أو مخاطر أخرى.

عند استخدام البطارية لأول مرة أو في حالة عدم استخدام البطارية لفترة طويلة؛ فقد يكون من الضروري توصيل الشاحن ثم فصله ثم إعادة توصيله مرة أخرى لبدء شحن البطارية. عندما تكون البطارية فارغة تمامًا، قد يستغرق الأمر عدة دقائق قبل ظهور مؤشر الشحن على شاشة العرض.

حينما لا يكون جهاز الشحن قيد الاستخدام، افصله عن التيار الكهربائي وعن الجهاز. لا تترك البطارية المشحونة بالكامل متصلة بالشاحن؛ حيث إن الشحن الزائد قد يقصر من عمر البطارية. إذا تُركت بطارية كاملة الشحن دون استخدامها، فستفقد شحنتها تلقائيًا بمرور الوقت.

قم دائمًا بحفظ البطارية عند درجة حرارة بين ١٥ درجة مئوية و٢٥ درجة مئوية (٥٩ درجة فهرنهايت و٧٧ درجة فهرنهايت). تقلل درجات الحرارة المرتفعة من قدرة البطارية وعمرها. قد لا يعمل الجهاز لفترة مؤقتة إذا كانت البطارية ساخنة أو باردة. يقل أداء البطارية بشكل واضح عندما تكون درجة الحرارة أقل من درجة التجمد.

لا تتخلص من البطاريات بإلقائها في النار؛ حيث إنها قد تنفجر. قد تنفجر البطاريات أيضًا في حالة تلفها.

لا تستعمل أبدًا أي شاحن تالف.

هام: إن أوقات التحدث ووضع الاستعداد للبطارية هي أوقات تقديرية فقط وتعتمد على أحوال الشبكة والخصائص المستخدمة وعمر البطارية وحالتها ودرجات الحرارة المعرضة لها البطارية وغيرها من العوامل. إن مقدار الوقت الذي يُستخدم فيه الهاتف لإجراء مكالمات يؤثر على زمن الاستعداد. كذلك، فإن مقدار الوقت الذي يكون فيه الهاتف قيد التشغيل وفي وضع الاستعداد يؤثر على زمن التحدث.



العناية والصيانة

- إن جهازك حصيلة تصميم متميز وبراعة في التنفيذ. لذا يجب معاملته بعناية. الاقتراحات المذكورة بالأدنى ستساعدك على الوفاء بكل شروط الضمان.
- حافظ على بقاء الهاتف جافاً. إن الأمطار والرطوبة وجميع أنواع السوائل تحتوي على معادن متلفة للدوائر الإلكترونية. في حال تعرض الجهاز للبلل اتركه حتى يجف تماماً.
- حافظ على بقاء الجهاز بعيداً عن مناطق مغيرة أو متسخة. وذلك لاحتمال تعرض الأجزاء المتحركة والمكونات الإلكترونية للتلف.
- حافظ على بقاء الجهاز بعيداً عن الحرارة. إن درجات الحرارة العالية قد تقصر من عمر الأجهزة الإلكترونية. وتتلف البطاريات وتشوه أو تذوّب بعض أنواع البلاستيك.
- حافظ على بقاء الجهاز بعيداً عن الأماكن الباردة. عندما يعود الجهاز إلى درجة الحرارة العادية، قد تتكون رطوبة داخل الجهاز مما قد يسبب تلفاً بألواح الدوائر الإلكترونية.
- لا تحاول فتح الجهاز.
- لا تُسقط الجهاز أو تدق عليه أو تهزه. المعاملة الخشنة قد تكسر ألواح الدوائر الداخلية والميكانيكية الرقيقة.
- لا تستخدم كيموايات مركزة أو محاليل التنظيف أو المنظفات القوية لتنظيف الجهاز.
- لا تُطلِ الجهاز. الطلاء قد يعوق الأجزاء المتحركة ويمنع التشغيل الاعتيادي.
- تنطبق هذه الاقتراحات أيضاً على الجهاز. أو الشاحن أو أي تعزيزات أخرى. في حال تعطل أي من هذه الأجهزة، اعرض الجهاز على أقرب مركز خدمة معتمد.

إعادة التدوير



يذكرك رمز حاوية النفايات ذات العجلات المرسوم عليها خطان متقاطعان الموجود على المنتج أو البطارية، أو المطبوعات أو العبوة بأن جميع المنتجات الكهربائية والإلكترونية والبطاريات والمراكم يجب أن يتم جمعها كمجموعات منفصلة عند انتهاء عمرها الافتراضي. يسري تطبيق هذا الأمر في دول الاتحاد الأوروبي. يجب عدم التخلص من هذه المنتجات في حاوية نفايات محلية غير مصنفة. لمزيد من المعلومات المتعلقة بالبيئة، انظر المعلومات البيئية الخاصة بالمنتج على موقع الويب www.nokia.com/environment.

قم بإرجاع المنتجات الإلكترونية المستخدمة، والبطاريات، ومواد التغليف إلى مكان جميع خاص بذلك. ومن ثم يساعدك هذا الأمر على منع التخلص غير المسؤول من النفايات. بالإضافة إلى أنه يعزز من إعادة تدوير المواد. تتوفر المزيد من المعلومات من خلال موزع المنتج. وهيئات التخلص من النفايات المحلية، والهيئات المحلية لمسؤولية المصنعين، أو الممثل المحلي لـ Nokia. راجع كيفية المساهمة في عملية إعادة تصنيع منتجات Nokia على الموقع التالي www.nokia.com/werecycle. أو في حالة التصفح بخصوص أحد الهواتف www.nokia.mobi/werecycle.

معلومات السلامة الإضافية

■ السيارات

قد تؤثر إشارات التردد اللاسلكي RF سلبيًا على الأنظمة الإلكترونية في السيارة. وذلك إذا كانت الأنظمة مركبة تركيبًا خاطئًا أو غير محمية بصورة كافية. مثل: الأنظمة الإلكترونية لحقن الوقود، وعدم الانزلاق، وتحديد السرعة، والوسائد الهوائية الواقية. لمزيد من المعلومات، يرجى مراجعة الشركة المنتجة أو الوكيل بخصوص سيارتك أو بخصوص المعدات الإضافية.

التركيب الخاطئ أو الصيانة الخاطئة قد تمثل خطرًا، وربما تبطل أي ضمان خاص بالجهاز. تأكد بانتظام أن جميع أجهزة الهاتف اللاسلكي في سيارتك مركبة بصورة صحيحة وتعمل جيدًا. لا تخزن أو حمل السوائل القابلة للاشتعال أو الغازات أو المواد القابلة للانفجار في نفس المكان الذي يوجد فيه الهاتف أو أجزائه أو تعزيراته. بالنسبة للسيارات المزودة بالوسائد الهوائية الواقية، تذكر أن الوسادة الهوائية تفتح بقوة شديدة. لا تضع الأجهزة اللاسلكية، سواء كانت ثابتة أو متحركة، فوق الوسادة أو في الفراغ المخصص لانفخ هذه الوسادة. إذا كانت الأجهزة غير مركبة تركيبًا صحيحًا، قد ينجم عن انتفاخ الوسادة إصابة خطيرة.